

FORVIA CZ, s.r.o.
Černý Jan
Kolínská 1
Poděbrady 29001

NAŠE ZNAČKA
1102658200

VYŘÍZENO DNE
05.02.2019

**Sdělení o existenci energetického zařízení v majetku společnosti ČEZ Distribuce, a. s., pro akci:
SO 401 - VO - Okružní křižovatka – Nehvizdy**

Vážený zákazníku,

dovolujeme si reagovat na Vaši žádost číslo 1102658200 ze dne 01.02.2019 o sdělení existence energetického zařízení v majetku společnosti ČEZ Distribuce, a. s., ve Vámi vymezeném zájmovém území.

V majetku ČEZ Distribuce, a. s., se na Vámi uvedeném zájmovém území nachází nebo ochranným pásmem zasahuje energetické zařízení typu:

	síť NN	síť VN	síť VVN
Podzemní síť	Střet	X	X
Nadzemní síť	X	X	X
Stanice	X	X	X

Energetické zařízení je chráněno ochranným pásmem podle § 46 zákona č. 458/2000 Sb., o podmínkách podnikání a o výkonu státní správy v energetických odvětvích a o změně některých zákonů (energetický zákon), ve znění pozdějších předpisů. Přibližný průběh tras energetických zařízení zasíláme v příloze k tomuto dopisu. Dovolujeme si upozornit, že v trase kabelového vedení může být uloženo několik kabelů.

V případě, že uvažovaná akce nebo činnost zasáhne do ochranného pásma nadzemních vedení nebo trafostanic, popř. bude po vytyčení zjištěno, že zasahuje do ochranného pásma podzemních vedení, je nutné písemně požádat společnost ČEZ Distribuce, a. s., o souhlas s činností v ochranném pásmu (formulář je k dispozici na www.cezdistribuce.cz v části Formuláře / Činnosti v ochranných pásmech, kontaktní údaje pro podání Vaší žádosti naleznete v zápatí). Jestliže uvažovaná akce vyvolá potřebu dílčí změny trasy vedení nebo přemístění některých prvků energetického zařízení, je nutné včas společnost ČEZ Distribuce, a. s., požádat o přeložku zařízení podle § 47 energetického zákona. Dovolujeme si Vás rovněž upozornit, že v zájmovém území se může nacházet taktéž energetické zařízení, které není v majetku společnosti ČEZ Distribuce, a. s.

V případě existence podzemních energetických zařízení je povinností stavebníka alespoň čtrnáct dní před započatím zemních prací požádat o tzv. vytyčení. Kontaktní údaje pro podání žádosti naleznete na www.cezdistribuce.cz v části Kontakty.

Pokud dojde k obnažení kabelového vedení nebo k poškození energetického zařízení, nahlašte nám prosím tuto skutečnost bezodkladně jako poruchu na bezplatnou linku 800 850 860.

Toto sdělení je platné do 05.08.2019 a je jedním z podkladů pro zpracování projektové dokumentace, pokud je taková dokumentace zpracovávána. Toto sdělení však nenahrazuje vyjádření provozovatele distribuční soustavy k projektové dokumentaci pro územní nebo stavební řízení, k připojení nového odběru, zdroje elektrické energie nebo k navýšení rezervovaného příkonu a výkonu a mimo havárií ani souhlas s činností v ochranném pásmu.

V souvislosti s výše uvedeným si Vás dovoluujeme upozornit, že uvedené sdělení včetně jeho příloh obsahuje skutečnosti tvořící obchodní tajemství společnosti ČEZ Distribuce, a. s. Poskytnuté informace jsou dále také důvěrnými informacemi a obchodně citlivými informacemi společnosti ČEZ Distribuce, a. s. Z výše uvedených důvodů si Vás proto společnost ČEZ Distribuce, a. s., dovoluje upozornit, že s poskytnutými informacemi je potřeba nakládat dle platných právních předpisů, v opačném případě se vystavujete postihu ve smyslu platné právní úpravy. V této souvislosti si Vás dále dovoluujeme upozornit, že požadované informace nesmí být předány, sděleny, využity, zpřístupněny, či jiným způsobem postoupeny na jakoukoli třetí osobu bez předchozího prokazatelného souhlasu společnosti ČEZ Distribuce, a. s. Informace o existenci sítí mohou být využity pouze pro účel, pro který byly vyžádány.

S pozdravem

ČEZ Distribuce, a.s.

Děčín, Děčín IV-Podmokly

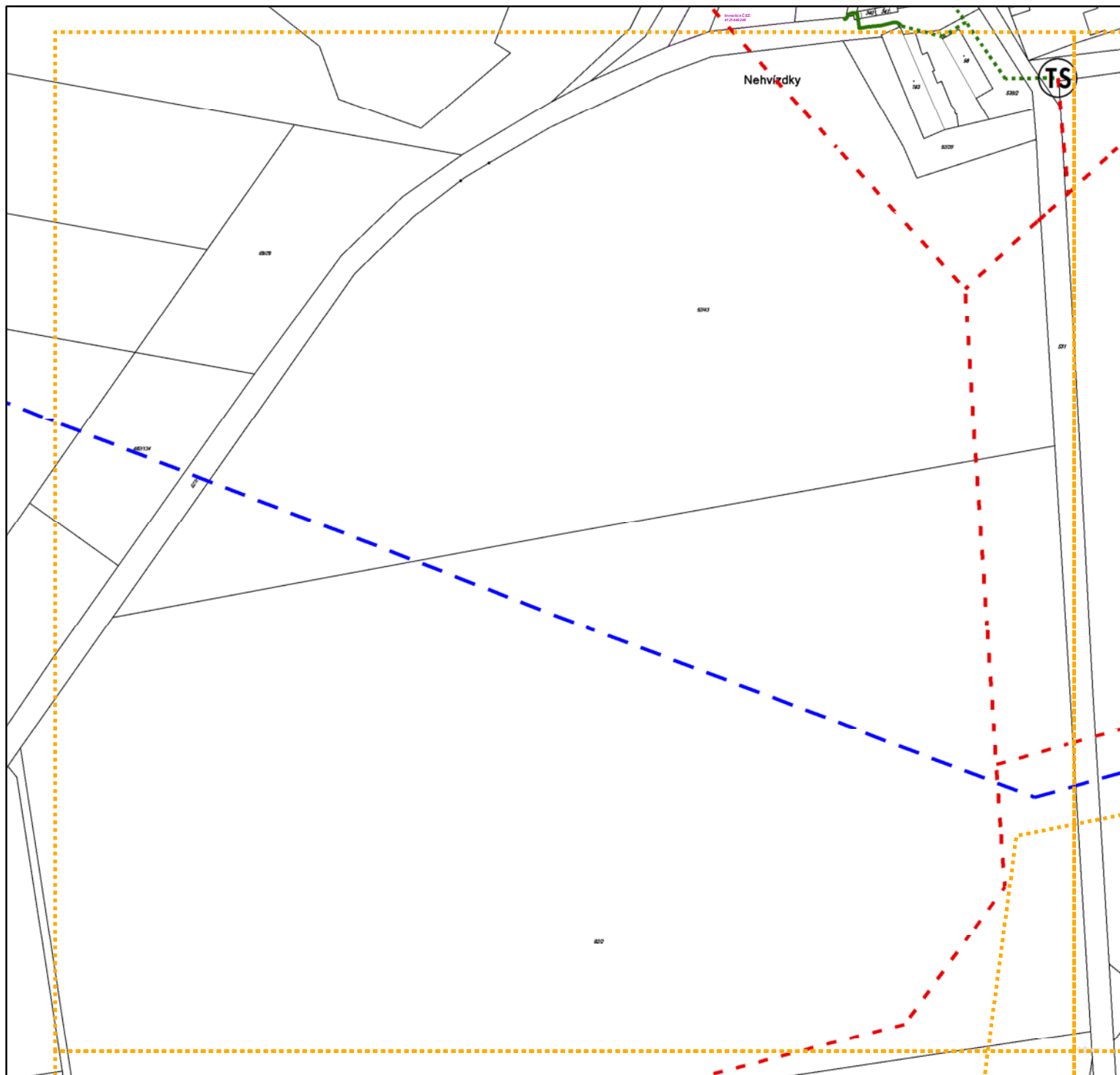
Teplická 874/8

PSČ 405 02

IČ 24729035

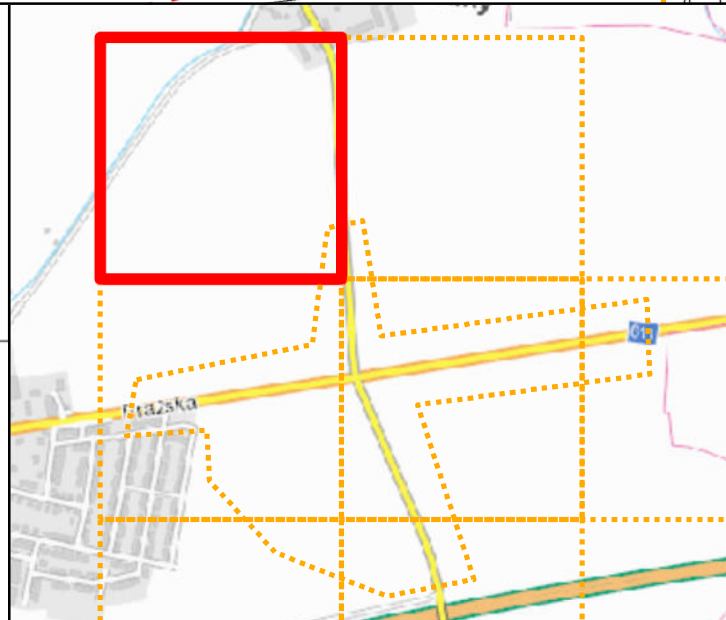
Přílohy

1. Situační výkres zájmového území
2. Podmínky pro provádění činností v ochranných pásmech energetických zařízení

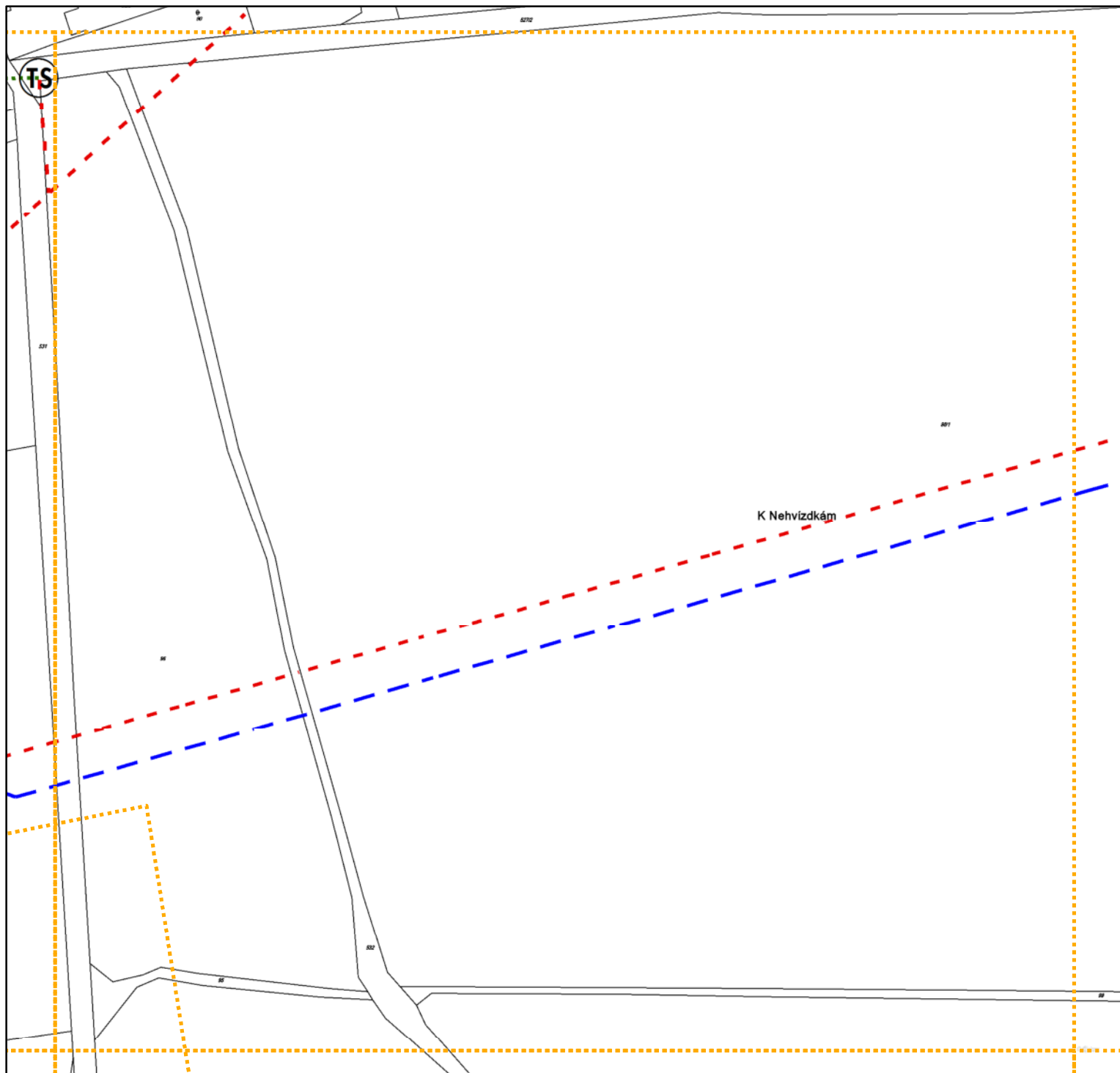


LEGENDA

- | | | | |
|--|-----------------------------|--|--------------------------------------|
| | Podzemní vedení NN do 1kV | | Stanice do 52 kV - stožárová |
| | Nadzemní vedení NN do 1kV | | Stanice do 52 kV - zděná |
| | Podzemní vedení VN do 35 kV | | Transformovna (nad 52 kV) |
| | Nadzemní vedení VN do 35 kV | | Probíhající investice ČEZ Distribuce |
| | Podzemní vedení VVN 110kV | | Stanice ČEZ Distribuce ve výstavbě |
| | Nadzemní vedení VVN 110kV | | Zařízení ČEZ Distribuce ve výstavbě |
| | NN přívod odběratele | | Hranice katastrálního území |
| | Cizí energetické vedení | | |
| | Zájemové území | | |

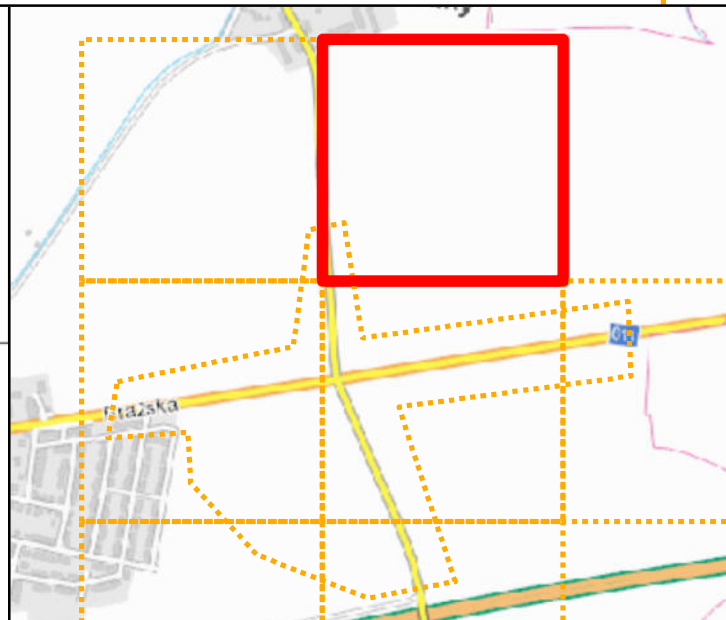


0 35 70 140 metry

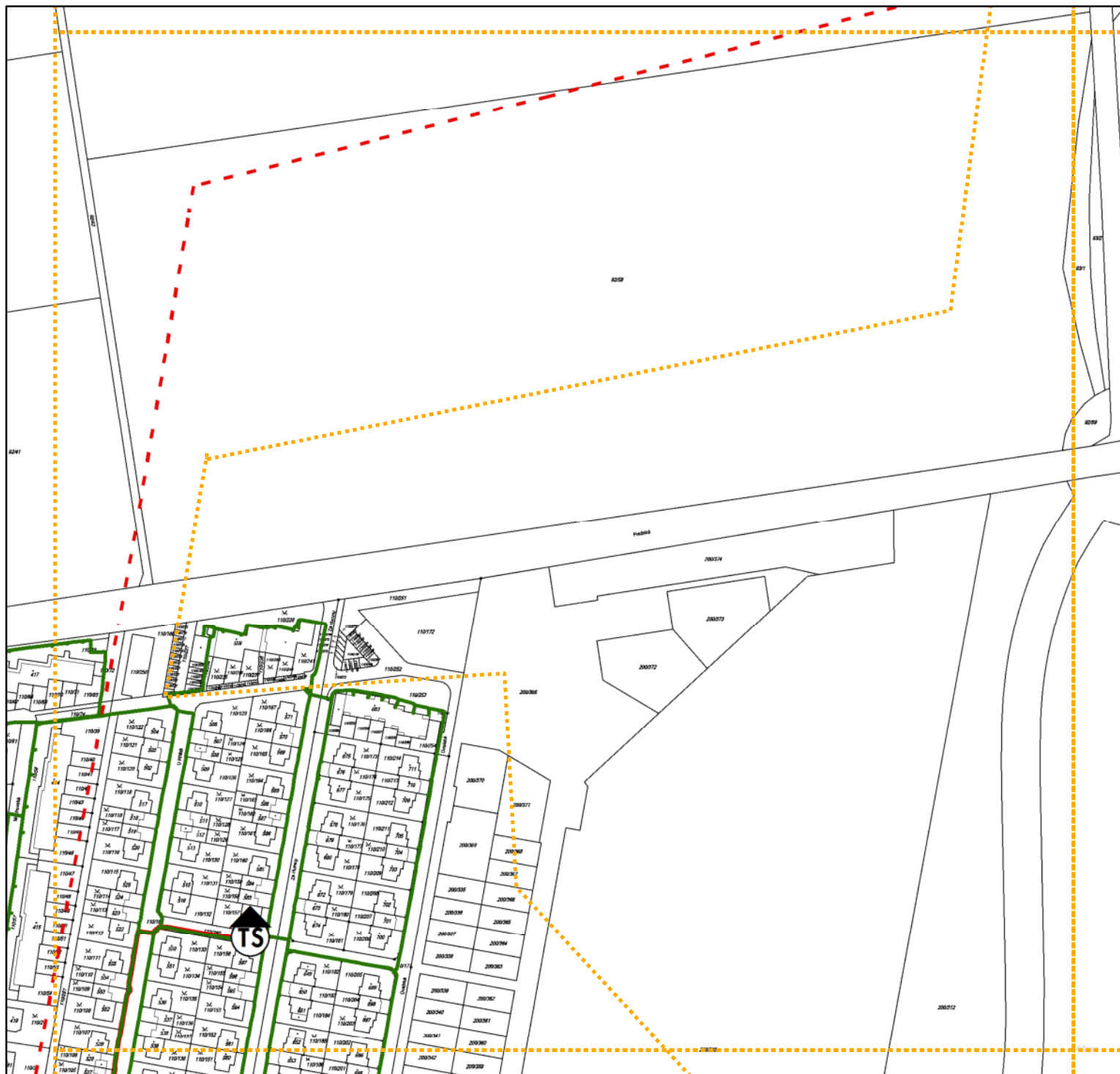


LEGENDA

- | | | | |
|--|-----------------------------|--|--------------------------------------|
| | Podzemní vedení NN do 1kV | | Stanice do 52 kV - stožárová |
| | Nadzemní vedení NN do 1kV | | Stanice do 52 kV - zděná |
| | Podzemní vedení VN do 35 kV | | Transformovna (nad 52 kV) |
| | Nadzemní vedení VN do 35 kV | | Probíhající investice ČEZ Distribuce |
| | Podzemní vedení VVN 110kV | | Stanice ČEZ Distribuce ve výstavbě |
| | Nadzemní vedení VVN 110kV | | Zařízení ČEZ Distribuce ve výstavbě |
| | NN přívod odběratele | | Hranice katastrálního území |
| | Cizí energetické vedení | | |
| | Zájemové území | | |

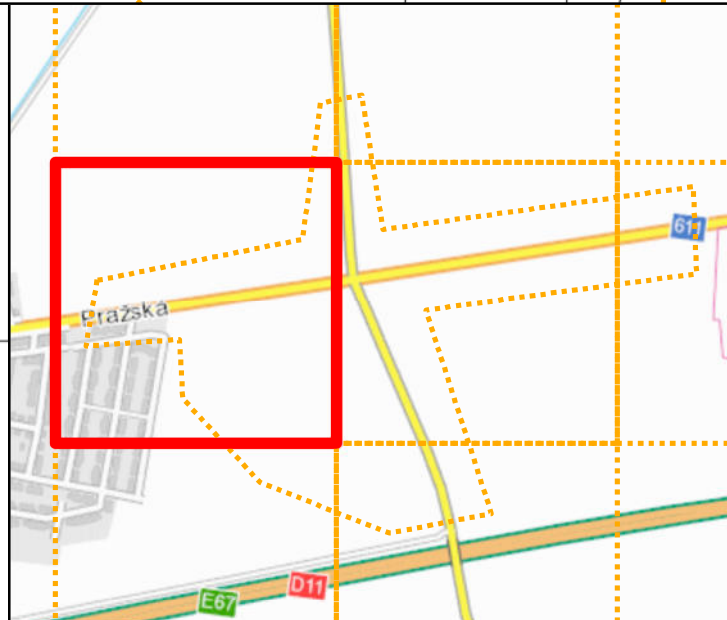


0 35 70 140 metry

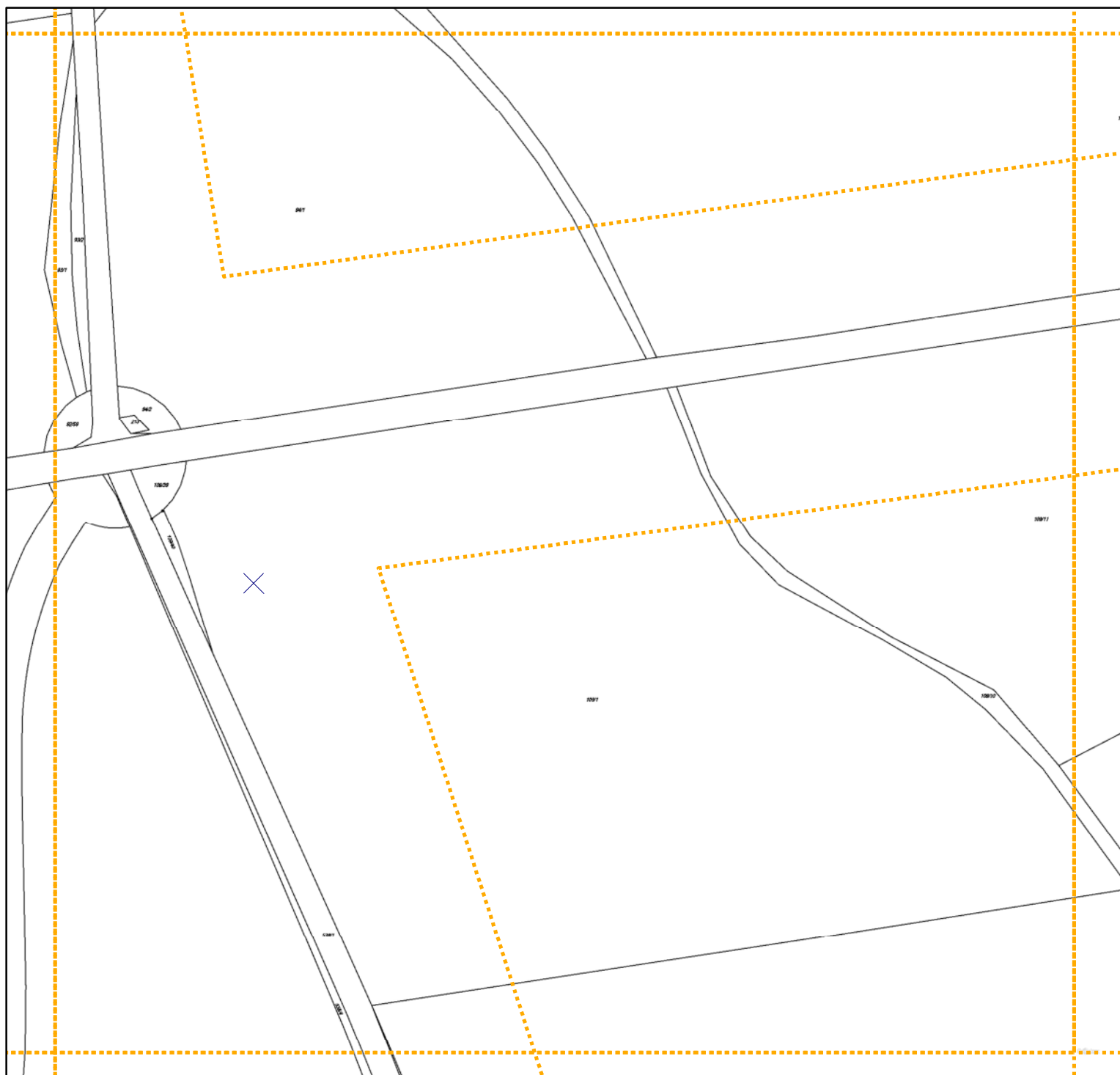


LEGENDA

- | | | | |
|---|-----------------------------|---|--------------------------------------|
| — | Podzemní vedení NN do 1kV | TS | Stanice do 52 kV - stožárová |
| - - - | Nadzemní vedení NN do 1kV | TS | Stanice do 52 kV - zděná |
| — | Podzemní vedení VN do 35 kV | TR | Transformovna (nad 52 kV) |
| - - - | Nadzemní vedení VN do 35 kV | ● | Probíhající investice ČEZ Distribuce |
| — | Podzemní vedení VVN 110kV | TS | Stanice ČEZ Distribuce ve výstavbě |
| - - - | Nadzemní vedení VVN 110kV | — | Zařízení ČEZ Distribuce ve výstavbě |
| — | NN přívod odběratele | | Hranice katastrálního území |
| - - - | Cizí energetické vedení | | |
| ● ● ● ● ● | Zájmové území | | |







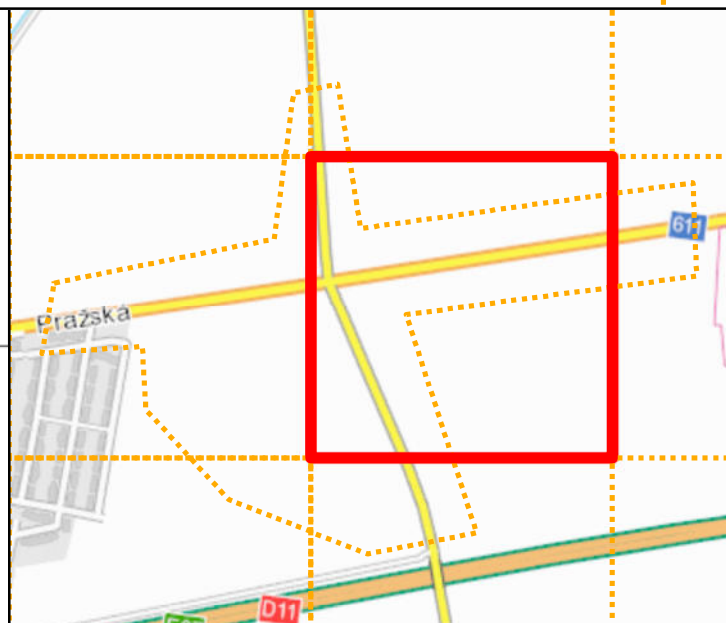
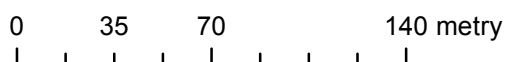
0 35 70 140 metry

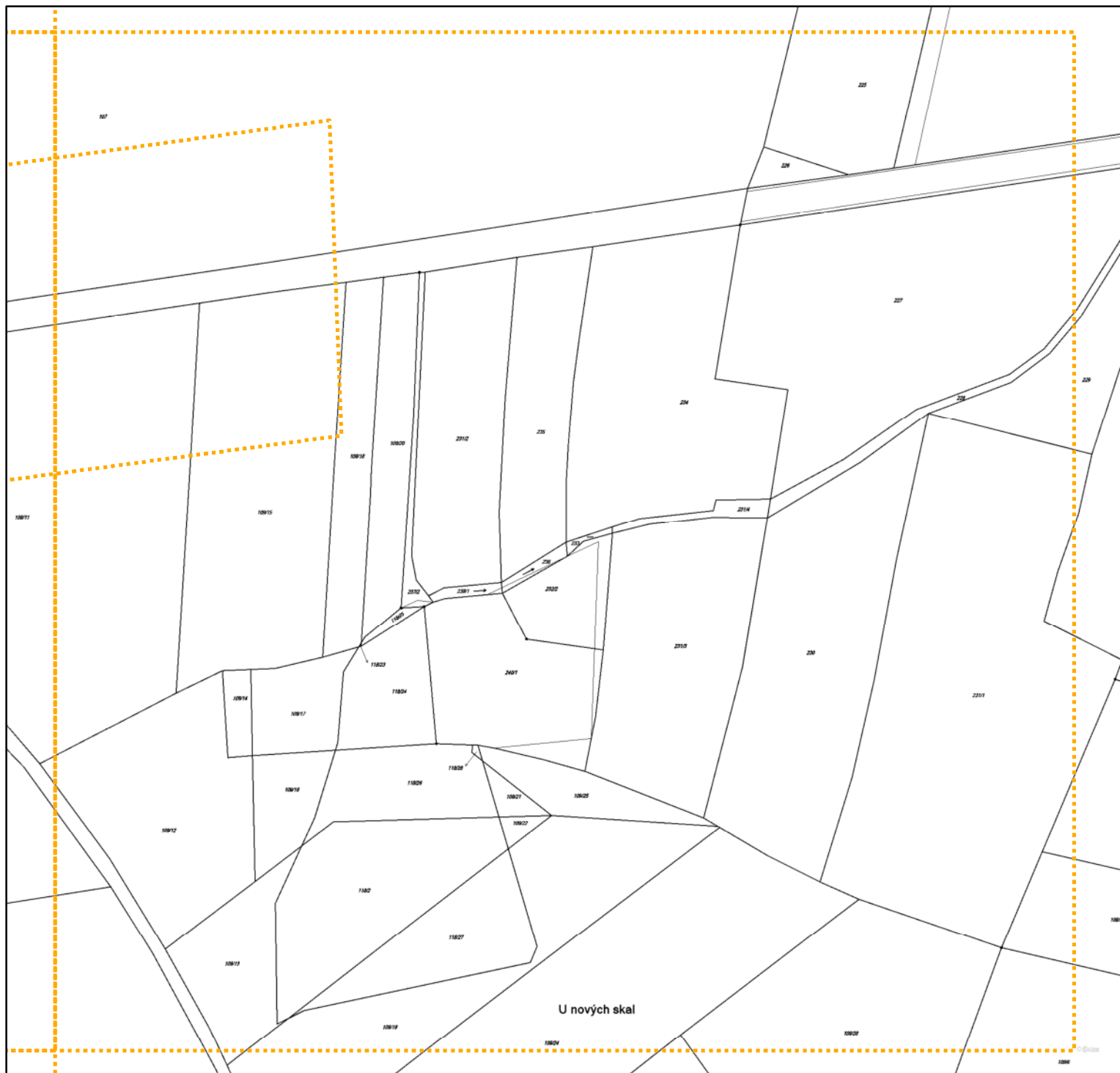


LEGENDA

- | | |
|--|-----------------------------|
|  | Podzemní vedení NN do 1kV |
|  | Nadzemní vedení NN do 1kV |
|  | Podzemní vedení VN do 35 kV |
|  | Nadzemní vedení VN do 35 kV |
|  | Podzemní vedení VVN 110kV |
|  | Nadzemní vedení VVN 110kV |
|  | NN přívod odběratele |
|  | Cizí energetické vedení |
|  | Zájmové území |

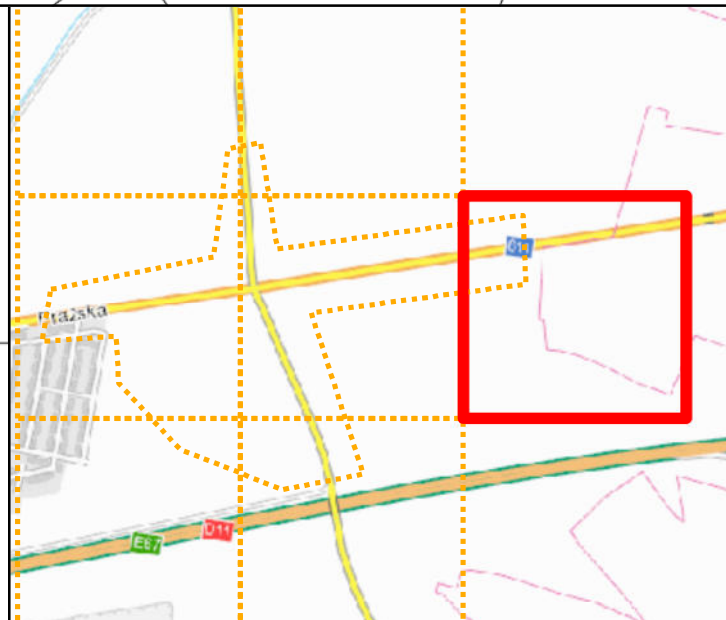
- | | |
|---|--------------------------------------|
|  | Stanice do 52 kV - stožárová |
|  | Stanice do 52 kV - zděná |
|  | Transformovna (nad 52 kV) |
|  | Probíhající investice ČEZ Distribuce |
|  | Stanice ČEZ Distribuce ve výstavbě |
|  | Zařízení ČEZ Distribuce ve výstavbě |
|  | Hranice katastrálního území |



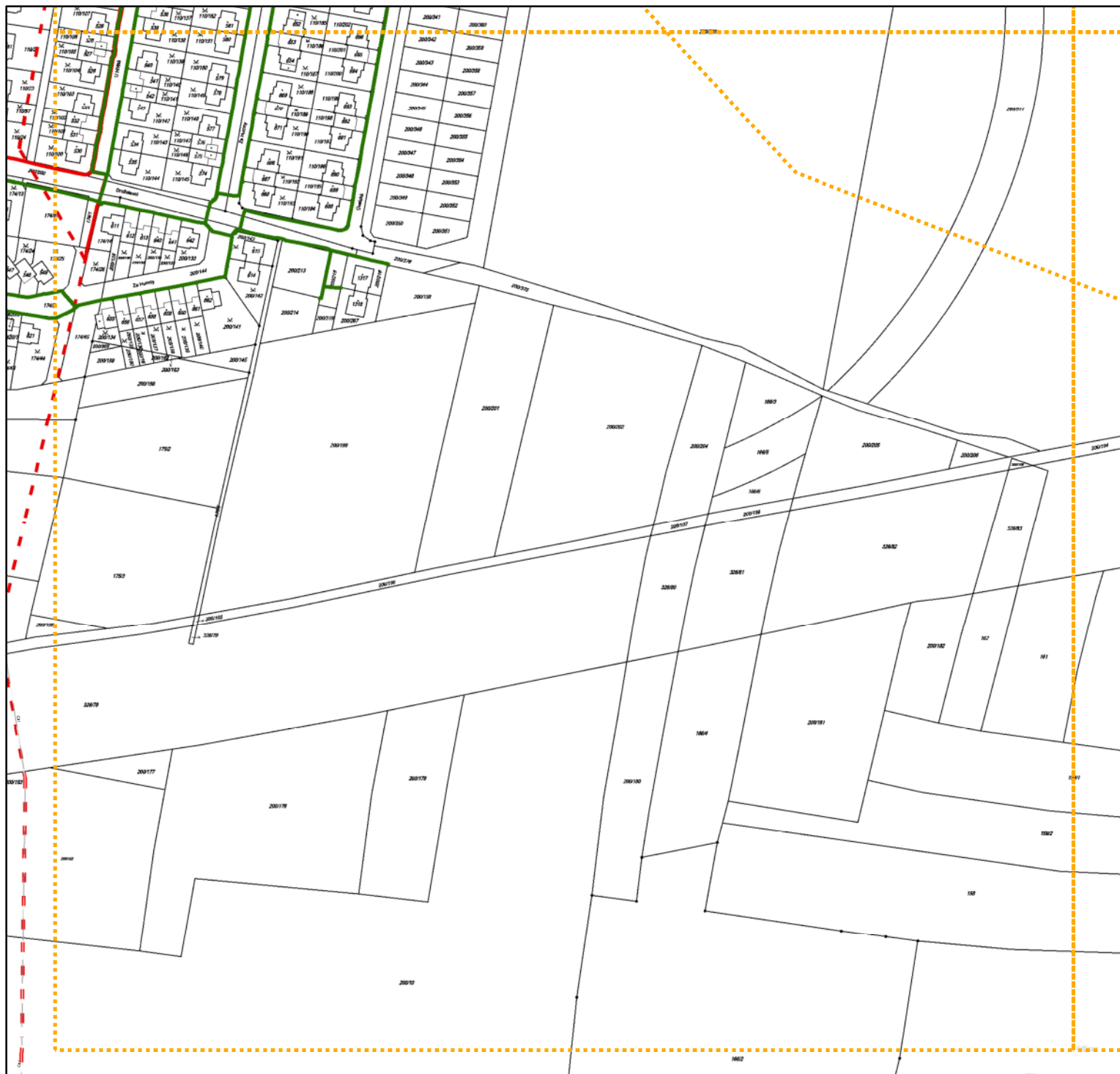


LEGENDA

- | | | | |
|--|-----------------------------|--|--------------------------------------|
| | Podzemní vedení NN do 1kV | | Stanice do 52 kV - stožárová |
| | Nadzemní vedení NN do 1kV | | Stanice do 52 kV - zděná |
| | Podzemní vedení VN do 35 kV | | Transformovna (nad 52 kV) |
| | Nadzemní vedení VN do 35 kV | | Probíhající investice ČEZ Distribuce |
| | Podzemní vedení VVN 110kV | | Stanice ČEZ Distribuce ve výstavbě |
| | Nadzemní vedení VVN 110kV | | Zařízení ČEZ Distribuce ve výstavbě |
| | NN přívod odběratele | | Hranice katastrálního území |
| | Cizí energetické vedení | | |
| | Zájemové území | | |

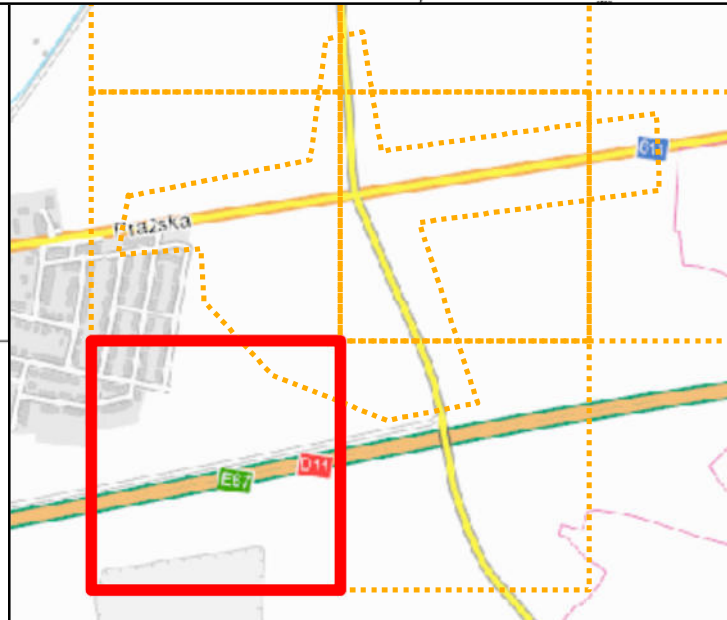


0 35 70 140 metry

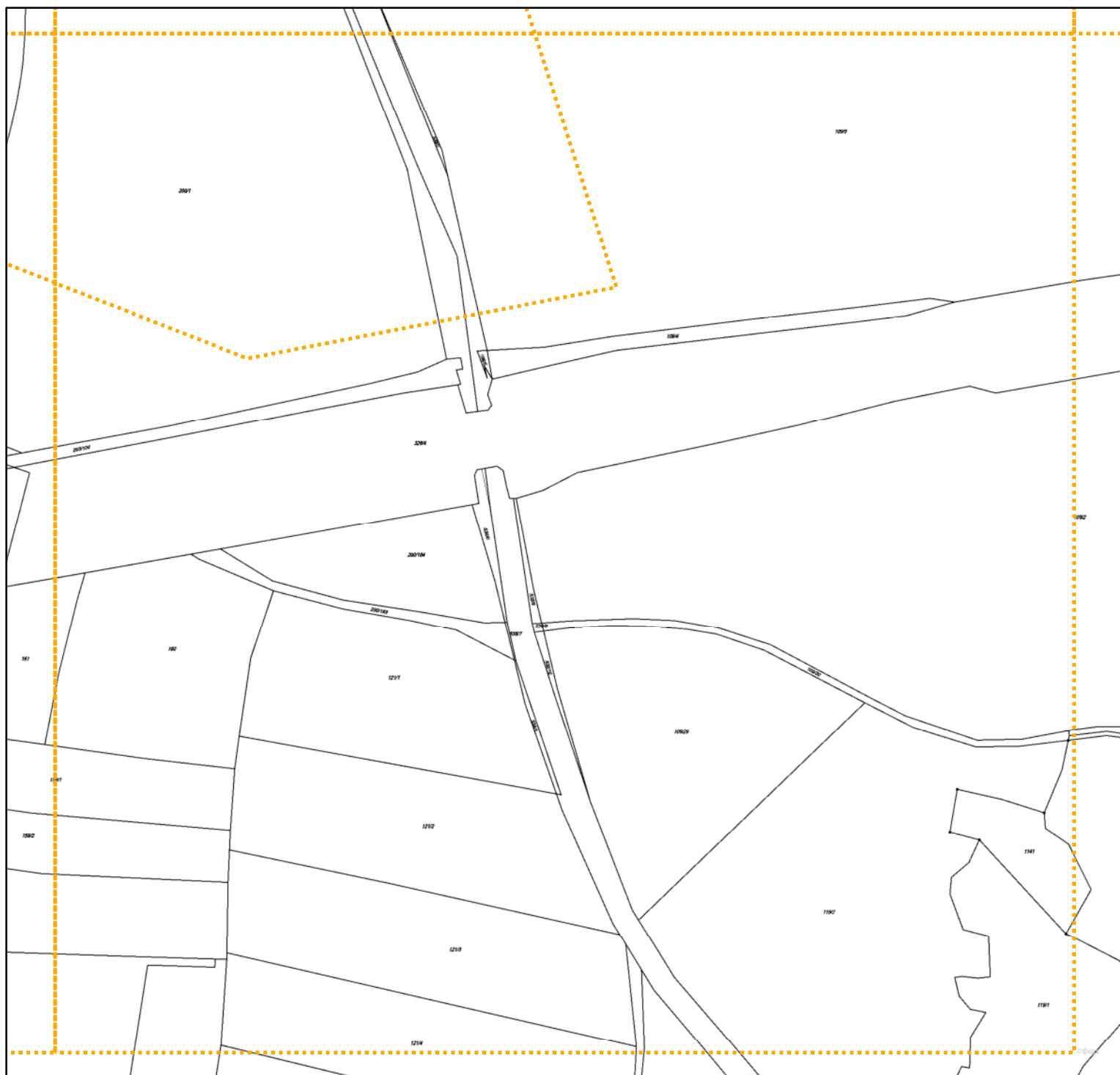


LEGENDA

- | | | | |
|--|-----------------------------|--|--------------------------------------|
| | Podzemní vedení NN do 1kV | | Stanice do 52 kV - stožárová |
| | Nadzemní vedení NN do 1kV | | Stanice do 52 kV - zděná |
| | Podzemní vedení VN do 35 kV | | Transformovna (nad 52 kV) |
| | Nadzemní vedení VN do 35 kV | | Probíhající investice ČEZ Distribuce |
| | Podzemní vedení VVN 110kV | | Stanice ČEZ Distribuce ve výstavbě |
| | Nadzemní vedení VVN 110kV | | Zařízení ČEZ Distribuce ve výstavbě |
| | NN přívod odběratele | | Hranice katastrálního území |
| | Cizí energetické vedení | | |
| | Zájmové území | | |








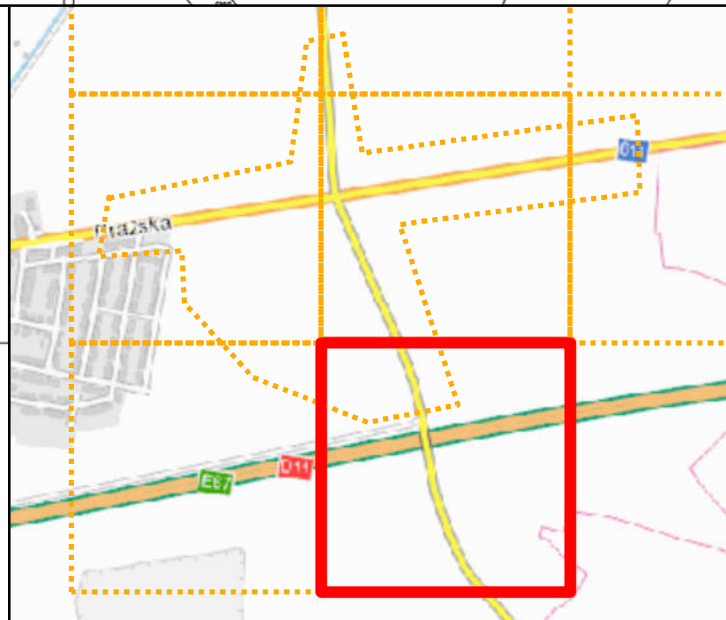
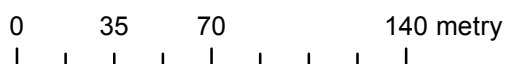
0 35 70 140 metry



LEGENDA

- | | |
|--|-----------------------------|
|  | Podzemní vedení NN do 1kV |
|  | Nadzemní vedení NN do 1kV |
|  | Podzemní vedení VN do 35 kV |
|  | Nadzemní vedení VN do 35 kV |
|  | Podzemní vedení VVN 110kV |
|  | Nadzemní vedení VVN 110kV |
|  | NN přívod odběratele |
|  | Cizí energetické vedení |
|  | Zájmové území |

- | | |
|---|--------------------------------------|
|  | Stanice do 52 kV - stožárová |
|  | Stanice do 52 kV - zděná |
|  | Transformovna (nad 52 kV) |
|  | Probíhající investice ČEZ Distribuce |
|  | Stanice ČEZ Distribuce ve výstavbě |
|  | Zařízení ČEZ Distribuce ve výstavbě |
|  | Hranice katastrálního území |





PODMĚNKY PRO PROVEDENÍ ČINNOSTÍ V OCHRANNÝCH PÁSMECH PODZEMNÍCH VEDENÍ

Ochranný pás pro podzemní vedení elektrizační soustavy do 110 kV včetně a vedení podzemní, měřicí a zabezpečovací techniky je stanoveno v § 46, odst. (5), Zák. T. 458/2000 Sb., tj. zákona o podmínkách podnikání a o výkonu státní správy v energetických odvětvích a o změně některých zákonů (energetický zákon), ve znění pozdějších předpisů (dále jen "energetický zákon"), a tím 1 metr po obou stranách krajního kabelu kabelové trasy, nad 110 kV tím 3 metry po obou stranách krajního kabelu.

V ochranném pásmu podzemního vedení je podle § 46 odst. (8) a (10) energetického zákona zakázáno:

- a) způsob bez souhlasu vlastníka těchto zařízení stavby či umístění konstrukce a jiných podobných zařízení, jakož i uskladňovat hmoty a výtupky látky,
 - b) provádět bez souhlasu vlastníka země práce,
 - c) provádět činnosti, které by mohly ohrozit spolehlivost a bezpečnost provozu těchto zařízení nebo ohrozit život, zdraví či majetek osob,
 - d) provádět činnosti, které by znemožňovaly nebo podstatně znesnadňovaly přístup k těmto zařízením,
 - e) vysazovat trvalé porosty a přejíždět vedením tanky a mechanizmy.
- Pokud stavba nebo stavební činnost zasahuje do ochranného pásma podzemního vedení, je třeba požádat o písemný souhlas vlastníka nebo provozovatele tohoto zařízení na základě § 46, odst. (8) a (11) energetického zákona.

V ochranných pásmech podzemních vedení je třeba dále dodržovat následující podmínky:

- 1. Dodavatel prací musí před zahájením prací zajistit vytvoření podzemního zařízení a prokazatelná seznámit pracovníky, jichž se to týká s jejich polohou a upozornit na odchylky od včasně vydané dokumentace.
- 2. Vykopové práce do vzdálenosti 1 metr od osy (krajního) kabelu musí být prováděny ručně. V případě provedení sond (ručně) může být tato vzdálenost snížena na 0,5 metru.
- 3. Země práce musí být prováděny v souladu s ČSN 73 6133 Návrh a provádění země práce pozemních komunikací a při zemních pracích musí být dodrženo Nařízení vlády T. 591/2006 Sb., bližších minimálních požadavků na bezpečnost a ochranu zdraví při práci na staveništích.
- 4. Místní křížení a souběhy ostatních zařízení se zařízeními energetiky musí být vyprojektovány a provedeny zejména dle ČSN 73 6005, ČSN EN 50 341-1,2, ČSN EN 50341-3-19, ČSN EN 50423-1, ČSN 33 2000-5-52 a PNE 33 3302.
- 5. Dodavatel prací musí oznámit příslušnému provozovateli distribuční soustavy zahájení prací minimálně 3 pracovní dny předem.
- 6. Při potřebě přejíždění trasy podzemních vedení vozidly nebo mechanizmy je třeba po dohodě s provozovatelem provést dodatečnou ochranu proti mechanickému poškození.
- 7. Je zakázáno manipulovat s obnatenými kabely pod napětím. Odkrytí kabely musí být za vypnutího stavu předná vyvapeny, chráněny proti poškození a označeny výstražnou tabulkou dle ČSN ISO 3864.
- 8. Před zhozením kabelové trasy musí být provozovatel kabelu vyzván ke kontrole uložení. Pokud tato organizace provádějící země práce neprovede, vyhrazuje si provozovatel distribuční soustavy právo nechat inkriminovanému místu znovu odkrýt.
- 9. Při zhození musí být zemina pod kabely předná udusána, kabely zapískovány a provedeno krytí proti mechanickému poškození.
- 10. Bez předchozího souhlasu je zakázáno snižovat nebo zvypovat vrstvu zeminy nad kabelem.
- 11. Každé poškození zařízení provozovatele distribuční soustavy musí být okamžitě nahlášeno na Kontaktní bezplatnou linku CEZ Distribuce 800 850 860, která je Vám k dispozici 24 hodin denně, 7 dnů v týdnu.
- 12. Ukončení stavby musí být neprodlně ohlášeno příslušnému provoznímu útvaru.
- 13. Po dokončení stavby provozovatel distribuční soustavy nesouhlasí s vyhlášením ochranného pásma nových rozvodů, které jsou budovány, protože se jedná o práce v ochranném pásmu zařízení provozovatele distribuční soustavy. Případné opravy nebo rekonstrukce na svém zařízení nebude provozovatel distribuční soustavy provádět na výjimku z ochranného pásma nebo na základě souhlasu s činností v tomto pásmu.

Případné nedodržení uvedených podmínek bude považováno příslušným stavebním úřadem nebo nahlášením Energetickému regulačnímu úřadu jako správní delikt ve smyslu příslušného ustanovení energetického zákona spotřebitelů v porušení zákazu provádět činnosti v ochranných pásmech dle § 46 uvedeného zákona.



PODMÍNKY PRO PROVEDENÍ ČINNOSTÍ V OCHRANNÝCH PŘÍSMĚCH NADZEMNÍCH VEDENÍ

Ochranný přísměr nadzemního vedení podle § 46, odst. (3), Zák. T. 458/2000 Sb., tj. zákona o podmínkách podnikání a o výkonu státní správy v energetických odvětvích a o změně některých zákonů (energetický zákon), ve znění pozdějších předpisů (dále jen "energetický zákon") je součástí prostor vymezených vlnami rovinami vedeními po obou stranách vedení ve vodorovné vzdálenosti maximálně kolmo na vedení, který činí od krajního vodiče vedení na oba jeho strany:

a) u napětí nad 1 kV a do 35 kV včetně

- pro vodiče bez izolace 7 metrů (resp. 10 metrů u zaplavené postaveního do 31. 12. 1994, výjima lesních průseků kde rozsah ochranního přísměru i do uvedeního data činí 7 metrů),
- pro vodiče s izolací z kladně 2 metry,
- pro zásuvné kabelové vedení 1 metr;

b) u napětí nad 35 kV do 110 kV včetně

- pro vodiče bez izolace 12 metrů (resp. 15 metrů u zaplavené postaveního do 31. 12. 1994),
- pro vodiče s izolací z kladně 5 metrů

Poznámka: Nadzemní vedení nízkého napětí (do 1 kV) není chráněno ochranným přísměrem.

Při činnosti prováděných v jeho blízkosti (práce v blízkosti) je nutné dodržet vzdálenosti dle ČSN EN 50110-1 ed. 2.

V ochranném přísměru nadzemního vedení je podle § 46 odst. (8) a (9) energetického zákona zakázáno:

1. způsob bez souhlasu vlastníka těchto zaplavených stavby či umíslovat konstrukce a jiné podobné zaplavené, jakož i uskládkovat hmoty a vzhledně lůžky,
2. provádět bez souhlasu vlastníka země práce,
3. provádět činnosti, které by mohly ohrozit spolehlivost a bezpečnost provozu těchto zaplavených nebo ohrozit život, zdraví či majetek osob,
4. provádět činnosti, které by znemožňovaly nebo podstatně znesnadňovaly přístup k těmto zaplaveným,
5. vysazovat chmelnice a nechávat růst porosty nad výškou 3 metry.

Pokud stavba nebo stavební činnost zasahuje do ochranního přísměru nadzemního vedení, je třeba předat o přímém souhlasu vlastníka nebo provozovatele tohoto zaplaveného na základě § 46, odst. (8) a (11) energetického zákona.

V ochranných přísměrech nadzemních vedení je třeba dále dodržovat následující podmínky:

1. Při pohybu nebo práci v blízkosti elektrického vedení vysokého napětí se nesmí osoby, předměty, prostředky nemající povahu jeřábů přiblížit k těmto těm - vodičům blíže než 2 metry (dle ČSN EN 50110-1).
2. Je třeba a jiné podobné zaplavené musí být umístěny tak, aby v kterékoli poloze byly v bezpečí jejich těmi mimo ochranný přísměr vedení, a musí být zamezeno vymrštění lana.
3. Je zakázáno stavět budovy nebo jiné objekty v ochranných přísměrech nadzemních vedení vysokého napětí.
4. Je zakázáno, provádět veškeré pozemní práce, při kterých by byla narušena stabilita podpůrných bodů - sloupů nebo stěrů
5. Je zakázáno upevňovat antény, reklamy, ukazatele apod. pod, přes nebo přímo na stěrů elektrického vedení.
6. Dodavatel prací musí prokazatelně seznámit své pracovníky, jichž se to týká ČSN EN 50110-1.
7. Pokud není možné dodržet body T. 1 až 4, je možné předat příslušnému provoznímu útvaru provozovatele distribuční soustavy o další péči (zajištění odborního dohledu pracovníka s elektrotechnickou kvalifikací dle Vyhlášky T. 50/1978 Sb., vypnutí a zajištění zaplavení, izolování těmto těmi apod.), pokud nejsou tyto podmínky již součástí jiného vyjádření ke konkrétní stavbě.
8. V případě potřeby na vypnutí zaplavení po nezbytnou dobu prováděných prací je nutné předat minimálně 2 měsíce před potažovaným termínem. V případě vedení nízkého napětí je možné těmto předat o izolování těmi vedení.

Případně nedodržení uvedených podmínek bude považováno za příslušným stavebním úřadem nebo náhlepeno Energetickému regulačnímu úřadu jako správní delikt ve smyslu příslušného ustanovení energetického zákona, spotřebitel v porušení zákazu provádět činnosti v ochranných přísměrech dle § 46 uvedeného zákona.



PODMÍNKY PRO PROVEDENÍ ČINNOSTÍ V OCHRANNÝCH PŘÍSLUŠNOSTECH ELEKTRICKÝCH STANIC

Ochranný příslušnost elektrické stanice je stanoveno v § 46, odst. (6), Zák. T. 458/2000 Sb., tj. zákon o podmínkách podnikání a o výkonu státní správy v energetických odvětvích a o změně některých zákonů (energetický zákon), ve znění pozdějších předpisů (dále jen "energetický zákon") a je vymezeno svislými rovinami vedenými ve vodorovné vzdálenosti:

- a) u venkovních el. stanic a dále stanic s napětím vyšším než 52 kV v budovách 20 metrů od oplocení nebo od vnějšího konce obvodu jeho zdiva,
- b) u střešních elektrických stanic a vnitřních stanic s venkovním přívodem s převodem napětí z úrovně nad 1 kV a menší než 52 kV na úroveň nižšího napětí 7 m od vnější hrany půdorysu stanice ve všech směrech,
- c) u kompaktních a zdánlivých el. stanic s převodem napětí z úrovně nad 1 kV a menší než 52 kV na úroveň nižšího napětí 2 metry od vnějšího okraje stanice ve všech směrech,
- d) u vestavných el. stanic 1 metr od obestavení.

V ochranném příslušnosti elektrické stanice je podle § 46 odst. (8) a (10) energetického zákona zakázáno:

1. způsobovat bez souhlasu vlastníka tacho zaplavení stavby či umísťovat konstrukce a jiné podobné zaplavení, jako i uskládkovat hnojivo a vnitřní látky,
2. provádět bez souhlasu vlastníka zemní práce,
3. provádět činnosti, které by mohly ohrozit spolehlivost a bezpečnost provozu tacho zaplavení nebo ohrozit život, zdraví či majetek osob,
4. provádět činnosti, které by znemožňovaly nebo podstatně znesnadňovaly přístup k tacho zaplavení.

Pokud stavba nebo stavební činnost zasahuje do ochranného příslušnosti elektrické stanice, je třeba požádat o písemný souhlas vlastníka nebo provozovatele tohoto zaplavení na základě § 46, odst. (8) a (11) energetického zákona.

V ochranném příslušnosti elektrické stanice je dále zakázáno provádět činnosti, které by mohly mít za následek ohrožení bezpečnosti a spolehlivosti provozu stanice nebo změny její podstatné znesnadňující její obsluhu a údržbu a to zejména:

5. provádět vnikání práce ohrožující zařazení podzemních vedení vysokého a nižšího napětí nebo stabilitu stavební části el. stanice (viz podmínky pro činnosti v ochranných příslušnostech podzemního vedení),
6. skladovat či umísťovat předměty bránící přístupu do elektrické stanice nebo k rozvaděčům vysokého nebo nižšího napětí,
7. umísťovat antény, reklamy, ukazatele apod.,
8. způsobovat oplocení, které by znemožnilo obsluhu el. stanice.

Případně nedodržení uvedených podmínek bude považováno za porušení stavebního řádu nebo narušení Energetického regulačního řádu jako správní delikt ve smyslu příslušného ustanovení energetického zákona spotřebitel v porušení zákazu provádět činnosti v ochranných příslušnostech dle § 46 uvedeného zákona.

